
2025 年江苏省职业院校技能大赛赛项规程

一、赛项名称

赛项编号：JSG2025060

赛项名称：小学教育活动设计与实施

赛项组别：高职学生组、高职教师组

赛项归属赛道：教育与体育赛道一

二、竞赛目的

赛项以贯彻、落实习近平总书记关于教育特别是职业教育的重要论述为指导，以《全国职业院校技能大赛章程》《全国职业院校技能大赛执行规划（2023—2027 年）》《职业教育专业简介（2022 年修订）》《小学教育专业师范生教师职业能力标准（试行）》《小学教师专业标准（试行）》《中小学德育工作指南》《教师数字素养》《义务教育课程方案和课程标准（2022 年版）》等文件精神为要求。根据大赛执委会关于举办 2025 年全省职业院校技能大赛的精神，确定竞赛目的：旨在全面考察小学教育专业人才的技能水平、专业素养、应用能力、团队协作和创新意识，进一步推动江苏省小学教育事业的发展。具体如下：

- 1.举办“小学教育活动设计与实施组”赛项学生赛、教师赛，检验小学教育类专业学生培养成果、教师的教学成果。
- 2.进一步推动全省高职院校、高等专科学校小学教育类专业人才培养模式和教学方法改革。
- 3.提高小学教育类专业教师的师德素养、专业知识水平、职业能力和创新水平。
- 4.增进全省不同地区校际办学经验交流，以赛促教，形成示范引领带动效应。
- 5.促进小学教育类专业高质量发展，为加快我省小学教育事业的发展作出新贡献。

三、竞赛内容

项目内容根据赛道设置，结合专业要求，围绕生产、管理、服务一线岗位实际需要和实践要求，立足技能创新，基于参赛学校专业优势和特点，自主确定参赛项目名称，自主设计参赛项目内容，自主选择参赛设备。

学生赛：参赛项目内容从义务教育小学阶段设置的课程中选取，参赛团队围绕项目内容进行主题教育活动方案设计，围绕项目内容进行模拟教学与说课活动。

教师赛：参赛项目内容从参赛校小学教育专业人才培养方案设置的课程中选取，参赛团队进行教学活动方案设计与实施。

参赛项目设计要求：突出能力导向、解决实际问题、体现创新因素、确保可评可比。

（一）技能操作

1.学生组

活动方案与课件制作：选手在封闭无网络的环境中（不允许携带有关联接外网的一切设备、不允许携带 U 盘），根据统一提供的平台独立进行自主活动方案设计及制作相应课件，准备时间为 150 分钟。准备时间结束时，每组选手按规定方式提交方案与课件电子稿，课件使用配合讲解展示内容。

撰写主题教育活动方案：根据参赛项目内容素材在比赛电脑上完成主题方案设计，形成 Word 文档，并在规定时间内提交，内容一般包括活动时长、活动目标、活动形式、活动准备、活动过程和创新点等。

制作课堂教学与说课 PPT：根据参赛项目内容，在比赛电脑上制作模拟教学与说课 PPT，并在规定时间内提交。要求播放流畅、画面美观。

2.教师组

教学活动方案设计与课件制作：选手在封闭无网络的环境中（不允许携带有关联接外网的一切设备、不允许携带 U 盘），根据统一提供的平台独立进行教学活动方案设计及制作相应课件，准备为时间 150 分钟。准备时间结束时，每组选手按规定方式提交方案与课件电子稿，课件使用配合讲解展示内容。

撰写教学活动方案：根据参赛项目内容素材在比赛电脑上完成 1 课时的教学方案设计，形成 Word 文档，并在规定时间内提交，教学方案一般包含教学目标、教学重点难点、教材分析、学情分析、教学过程等。

制作课堂教学与说课 PPT：根据参赛项目内容，在比赛电脑上制作模拟课堂教学与说课 PPT，并在规定时间内提交。要求播放流畅、画面美观。

（二）讲解展示

同一赛项必须统一展示讲解形式。讲解内容所涉及的知识产权等须真实可靠，

一经发现作假，将取消竞赛成绩。

1.学生组

围绕项目内容展开，团队成员分工介绍总体思路、技能要点、主要成果、项目创新等，时长为 25 分钟。其中技能要点必须围绕技能操作的作品进行相应的模拟教学、说课两个模块展开，团队成员分工使用相应设备完成各项操作，同时进行现场讲解。

模拟教学：展示环节中需要使用技能操作素材进行无生授课（指无小学生在场）。要求教学目标明确、教学步骤清晰、教学方法恰当、教学语言准确规范、教态自然、信息技术运用有效、板书规范美观，时长不超过 12 分钟。

说课：展示环节中需要使用技能操作素材进行说课。要求主题鲜明、表达流畅、思路清晰，时长不超过 8 分钟。

2.教师组

围绕项目内容展开，团队成员分工介绍总体思路、技能要点、主要成果、项目创新等，时长为 25 分钟。其中技能要点必须围绕技能操作的作品进行相应的模拟教学、说课两个模块展开，团队成员分工使用相应设备完成各项操作，同时进行现场讲解。

模拟教学：展示环节中需要使用技能操作素材进行无学生授课。要求教学目标明确、教学步骤清晰、教学方法恰当、教学语言准确规范、教态自然、信息技术运用有效、板书规范美观。

说课：展示环节中需要使用技能操作素材进行说课。要求主题鲜明、表达流畅、思路清晰。

四、竞赛方式

（一）竞赛形式

1.竞赛形式为线下比赛，分 A、B 两类赛场。A 赛场为设计制作赛场，B 赛场为讲解展示赛场。

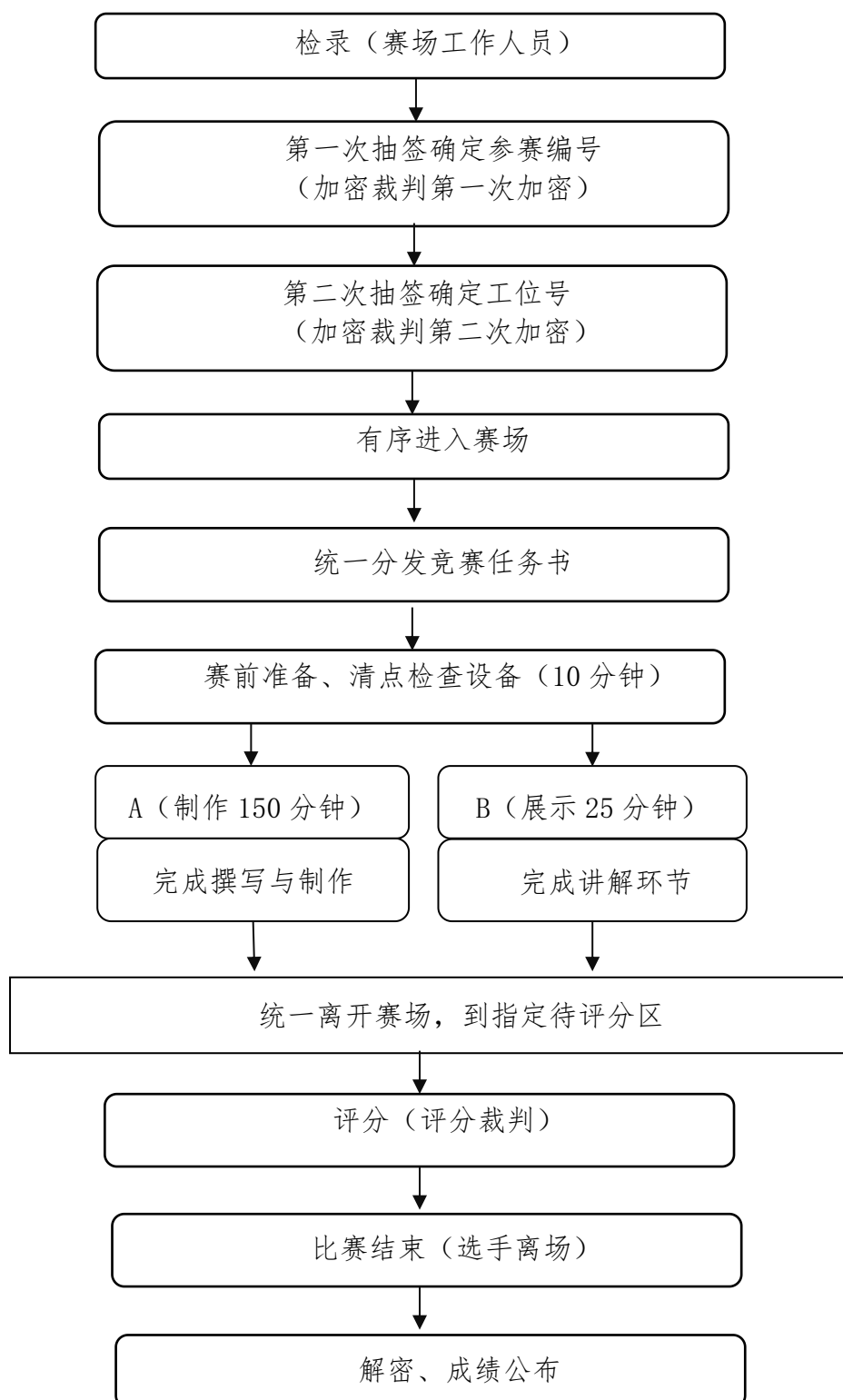
（二）组队方式

1.学生组组队方式要求。本赛项为团体赛，3 人/队，不得跨校组队，同一学校参赛队不超过 1 队，江苏联合职业技术学院经过选拔可报 3-5 个队参加比赛。赛序现场抽签决定；3 名选手合作完成制作部分与讲解环节，任务自由分配；每

队可报 1-2 名指导教师，指导教师须为本校专兼职教师。

2.教师组组队方式要求。本赛项为团体赛，2 人/队，不得跨校组队，同一学校参赛队不超过 1 队，江苏联合职业技术学院经过选拔限报 2 个队参加比赛。赛题现场抽签决定；2 名选手合作完成制作部分与讲解环节，任务自由分配；教师赛不设指导教师，每校设领队 1 人。

五、竞赛流程



六、竞赛规则

（一）竞赛报名

1.各高职院校按照大赛组委会规定的报名要求，通过“江苏省职业院校技能大赛网络报名系统”报名参赛。

2.高职组学生参赛对象为全省高等职业学校（含本科职业院校）全日制在籍在校生及五年制高职四至五年级在籍在校生；已在国赛、省赛中获得过一等奖或在世赛争夺赛获得过金奖的学生不得参加同一组别、同一专业大类的比赛。

高职组教师参赛对象为具有高等学校教师资格证且 2023 年 5 月 1 日之前入职的教师，江苏联合职业技术学院教师需有五年制高职四、五年级任课经历方可参加高职组比赛；近两年内获得过国赛、省赛一等奖的教师不得参加同一组别、同一项目的比赛，近两年内获得过中职组国赛、省赛一等奖的教师不可参加高职组相同专业大类的比赛。

3.团体赛不得跨校组队，同一学校相同项目报名参赛队不超过 1 支，江苏联合职业技术学院经过选拔可报 3-5 个队参加高职学生组赛项比赛，可报 2 个队参加高职教师组赛项比赛。

4.参赛选手和指导教师报名，获得确认后不得随意更换。比赛前参赛选手和指导教师因故无法参赛，须由学校相应赛项开赛前 10 个工作日出具书面说明，并按参赛选手资格补充人员并接受审核，经省大赛组委会办公室同意后予以更换。

（二）熟悉场地规则

1.各参赛队统一有序的熟悉场地，熟悉场地时限定在指定区域，不允许进入比赛区。

2.熟悉场地时严禁与现场工作人员进行交流，不发表没有根据以及有损大赛整体形象的言论。

3.熟悉场地时严格遵守大赛各种制度，严禁拥挤，喧哗，以免发生意外事故。

（三）入场规则

1.参赛选手按规定的时间准时到达赛场检录区集合。

2.裁判将对各参赛选手的身份进行核对。参赛选手须提供参赛证、身份证、经学校注册的学生证，证件上的姓名、年龄、相貌特征应与参赛证一致。

3.裁判检验参赛选手的工具、量具及书写物品，不允许携带任何通讯及存储

设备、纸质材料等物品，检查合格后进入赛场抽签区。

4.一级加密选手按抽签顺序号依次抽取参赛编号，二级加密凭参赛编号抽取比赛工位号，然后在指定区域等待；在现场裁判的指挥下有序进入赛场，按抽取的比赛工位号就位。

5.展示讲解部分，若有自带的设施设备等，现场布置时间不超过2分钟。

（四）赛场规则

1.选手进入赛场后，必须听从现场裁判的统一布置和指挥。

2.分发比赛任务书后的10分钟，选手可分析比赛任务，摆放工具、清点检查器材，不可使用工具进行比赛任务的操作。

3.现场裁判宣布比赛开始，参赛选手才能进行动手完成竞赛比赛任务的操作。

4.比赛过程中，参赛选手必须严格遵守安全操作规程，确保人身和设备安全，并接受现场裁判和技术人员的监督和警示。

5.比赛过程中若有任务书字迹不清问题，可示意现场裁判，由现场裁判解决。若认为比赛设备或元器件有问题需更换或耗材需要补充，应在赛场记录表的相应栏目填写更换设备或元器件、耗材名称、规格与型号、更换原因、更换时间等并签比赛工位号确认后，由现场裁判和技术人员予以更换。更换后经现场裁判和技术人员检验并将结果记录在赛场记录表的相应栏目中并由选手签名确认。

6.需要通电检查或调试设备时，应先报告现场裁判或技术人员，通电前的安全检测合格，获允许并派人监护后，才能通电检查或调试。

7.经现场裁判和技术人员检验，确因设备、元器件故障或损坏而更换设备或元器件者，从报告现场裁判到完成更换之间的用时，为比赛补时时间。

8.比赛过程中选手不得随意离开工位，不得与其他参赛选手和人员交流。因故终止比赛或提前完成比赛任务需要离场，应报告现场裁判，在赛场记录表的相应栏目填写离场时间、离场原因并由现场裁判签名和选手签工位号确认。

9.比赛过程中，严重违反赛场纪律影响他人比赛者，违反操作规程不听劝告者，越界影响他人者，有意损坏赛场设备或设施者，经现场裁判报告裁判长，经大赛组委会办公室同意后，由裁判长宣布取消其比赛资格。

（五）离场规则

1.比赛结束前15分钟，裁判长提示一次比赛剩余时间。

2.比赛结束信号给出，由裁判长宣布终止比赛。

3.裁判长宣布终止比赛时,选手应停止竞赛任务的操作。竞赛任务书、图纸、赛场记录表等整齐摆放在工作台上,不能带出赛场;工具、万用表、试题作答的文具等,保持现状,不需整理。

4.裁判长宣布终止比赛后,现场裁判组织、监督选手退出工位,站在工位边的过道上。裁判长宣布离场时,现场裁判指挥选手统一离开赛场。

5.全部选手离场后,需要补时的选手重新进入工位,现场裁判宣布补时操作开始后,补时选手开始操作。现场裁判宣布补时时间到,选手应停止操作,离开赛场。

6.选手离场后,到指定的休息场所用餐、等待评定比赛成绩。

7.评分裁判叫到工位号的选手,进入赛场,配合评分裁判评定功能部分成绩。选手应按评分裁判指示,操作设备的相关部件,实现相关的功能。

8.完成功能成绩评定的选手,应按职业岗位要求,清理比赛工位上的工具、整理比赛工位及其周边的清洁,使之符合职业规范。

(六) 成绩评定与管理规则

1.成绩管理的机构及分工

成绩管理机构由裁判组、监督组和仲裁组组成。裁判在大赛裁判库中随机抽取,监督组和仲裁组由大赛组委会办公室指派。

(1) 裁判组实行“裁判长负责制”,设裁判长1名,全面负责赛项的裁判分工、裁判评分审核、处理比赛中出现的争议问题等工作。

(2) 裁判员根据比赛需要分为检录裁判、加密裁判、现场裁判和评分裁判。

裁判员应具有良好的职业道德和心理素质,严守竞赛纪律,服从组织安排,责任心强;具有副高级及以上专业技术职务或高级技师职业资格;具有相关职业技能竞赛执裁经验,熟悉赛项所涉及职业的专业知识和操作技能,熟悉相关专业教学标准。裁判员一般由来自本科高校、职业院校等方面的专家担任,按照《全国职业院校大赛专家与裁判工作管理办法》等相关规章制度的程序和要求产生,由执委会在开赛前一周,从裁判员库中随机按比例抽取。

检录裁判:负责对参赛队伍(选手)进行点名登记、身份核对等工作;

加密裁判:负责组织参赛队伍(选手)抽签,对参赛队信息、抽签代码等进行加密;

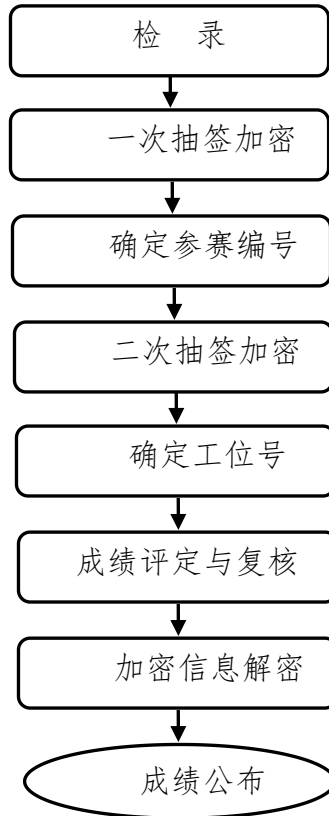
现场裁判：按规定做好赛场记录，维护赛场纪律；

评分裁判：评定参赛队参赛作品及讲解展示过程得分；

（3）监督组对裁判组的工作进行全程监督，并对竞赛成绩抽检复核。

（4）仲裁组负责接受由参赛队领队提出的对裁判结果的申诉，组织复议并及时反馈复议结果。

2.成绩管理流程



成绩管理流程图

3.比赛成绩评定

（1）过程评分

由评分裁判依据评分表，对参赛选手的操作规范、职业素养、赛场表现等进行评分。

（2）结果评分

由评分裁判依据评分表，对参赛选手作品实现功能等进行评分。

（3）违规扣分

选手有下列情形，需从比赛成绩中扣分：

在完成比赛任务的过程中，因操作不当损坏比赛设备，不影响他人比赛，从

比赛成绩中扣 5 分；影响他人比赛，从比赛成绩中扣 10 分。

4. 解密

裁判长正式提交工位号评分结果并复核无误后，加密裁判在监督人员监督下对加密结果进行逐层解密。

5. 成绩公布

将解密后的各参赛队结果汇总，经裁判长、监督员和专家组长及巡视员签字后，在成绩发布会上公布。

七、竞赛环境

（一）场地要求

多媒体教室、微格教室，能提供多媒体投影和传统黑板，其数量要与参赛选手人数相匹配（有条件的承办学校可以根据要求在适当的位置配备录像设备，并有能容纳师生共同观摩的场地）。

学生组制作赛位装备要求：各赛位统一使用清晰的工位标识，一个参赛队一个机位，每个机位四台电脑，三台比赛机，一台备用机，一张桌子，三把椅子。

教师组制作赛位装备要求：各赛位统一使用清晰的工位标识，一个参赛队一个机位，每个机位三台电脑，两台比赛机，一台备用机，一张桌子，两把椅子。

（二）录像直播

专业的摄录系统，用于后续大赛视频成果转化等。高清的多媒体投影系统，能实现远程竞赛直播（本次省赛可以省略该项）。

（三）软件环境

Windows10、WPS、Windows 图片查看器、Photoshop CS6 中文版。输入法包括：搜狗拼音输入法、微软拼音、搜狗五笔输入法。

（四）讲解展示赛场物品清单

序号	物品名称	数量
1	黑板、白色粉笔、板擦、黑板磁钉	
2	计算机、投影仪、幕布	
3	彩色粉笔（至少 5 色）	1 盒

八、技术规范

本赛项遵循《小学教育专业师范生教师职业能力标准（试行）》《小学教师专

业标准（试行）》《教师数字素养》《义务教育课程方案和课程标准（2022 年版）》和《职业教育专业简介（2022 年修订）》等文件标准及赛项相应学科知识及技能方面的教学要求和技术规范。

九、技术平台

（一）技能操作部分

要求：承办校根据赛项规程准备比赛设备平台，依据以下原则确定：

- 1.选用近两年国赛及省赛已使用的竞赛设备，不购买新设备（含新模块）。
- 2.在制定规程和竞赛内容时，注重考察通用技能，避免设备型号差异对选手成绩造成影响。不允许携带有关联接外网的一切设备，不允许携带 U 盘（赛场提供）。

（二）展示讲解部分

要求：同技能操作部分一样，统一要求，也可自带教学用具，所携带设备不宜太大，不允许携带 U 盘。

承办学校须在赛前说明会上向参赛队伍公布相应设备和材料的使用条件(如占地面积、水电气规格、安全性能等)。在赛前 7 天（各项目可根据），参赛队伍向承办学校提交自备设备材料清单及其使用条件需求，经承办学校确认可行后安排设备和材料进入现场。

参赛队伍在赛前确定设备和材料选用情况，与承办学校签订参赛设备、材料和比赛环境(条件)需求协议，明确是否使用承办学校提供的设备与材料，同时对参赛设备、材料和比赛环境(条件)使用的规范性、安全性做出承诺。在报名系统上传盖章确认书后，由省大赛组委会办公室进行审核确认，双方无法达成需求协议的，提交省大赛专家组裁定。

十、成绩评定

要求：参照 2024 年世赛形式，按技能水平占 60%，职业素养、应用价值、团队合作、创新创业各占 10%，从 5 个方面对参赛队伍进行整体评价。

（一）评分文件

1.评分标准

评分要点	评审内容	配分
技能水平	1.熟练掌握本专业或工作岗位的技能。	60 分

	2.技能操作规范，符合行业和岗位标准。 3.具备较高的技能操作水平及解决复杂问题的综合能力	
职业素养	1.展现较好的职业伦理，具有工匠精神。 2.展现学校对学生全面培养、基本素养培育和成长发展的成效。 3.展现职业教育育人成果，体现产教融合、科教融汇。 4.具备良好的职业道德、职业精神、职业素养。	10 分
应用价值	1.有助于解决生产一线实际问题或现实困难。 2.能够促进职业学校学生高质量就业,包括直接间接推动扩大就业规模等。 3.对推动产业转型升级、区域经济发展、乡村振兴、城市社区治理、城乡融合发展等具有积极作用。 4.符合绿色低碳节能的可持续发展理念，有利于改善人民生活、提升生活质量。	10 分
团队合作	1.团队成员能够准确理解共同目标和任务,清楚自己的角色定位和职责。 2.团队成员在比赛中能够有效沟通、紧密协作。 3.团队成员能够相互补台，共同应对突发情况。 4.团队成员相互尊重、信任和支持，拥有良好的团队氛围。	10 分
创新创意	1.体现原始创意、创新。 2.体现面向职业和岗位的创意及创新，侧重于加工工艺创新、实用技术创新、产品（技术）数字化改良、应用性优化、民生类创意等。 3.体现团队成员创新精神和创新能力。	10 分

小学教育活动设计与实施赛项旨在全面考察小学教育专业人才的技能水平、专业素养、应用能力、团队协作和创新意识。本着突出能力导向、解决实际问题、体现创新因素、确保公平可比等原则，将上述评分要点进行分解、渗透到技能操作及讲解展示环节。

（1）学生组评分标准具体如下

指标	评分标准	配分
撰写主题教育活动方案 (20分)	1.主题吻合材料要求,积极向上;主题能聚焦学生学习生活中的难题和新题,展现职业教育育人成果,体现产教融合、科教融汇;主题名称新颖、响亮,符合小学生年龄特点。	10
	2.活动方案结构完整,步骤清晰;活动内容切题,形式新颖,方法多样,针对性强;活动方案设计体现团队成员相互尊重、信任和支持,体现团队成员创新精神和创新能力。	10
模拟课堂教学、说课 课件 (15分)	1.内容逻辑性强,能清楚表达主题,符合学生认知水平,课件辅助教学效果好。	5
	2.课件操作方便、播放流畅;课件设计美观大方、布局合理,表现形式具有吸引力;具备较高的技能操作水平及解决复杂问题的综合能力。	10
模拟课堂教学 (40分)	1.教学启发性强,学生积极主动参与活动;教学方法选择合理有效,重难点突出。	15
	2.教学评价合理反馈及时,教学板书设计科学合理,教学基本功扎实。	15
	3.具备良好的职业道德、职业精神、职业素养,拥有良好的团队氛围。	10
说课 (25分)	1.说清教材,重难点把握准确;学情分析准确,教学目标合理。	15
	2.教学环节设计具有逻辑性、创新性,教学方法选择合理,团队成员在比赛中能够有效沟通、紧密协作。	5
	3.仪表大方,语言规范性强,使用课件适时、适度、高效,精神面貌良好,基本功扎实。	5

(2) 教师组评分标准具体如下

指标	评分标准	配分
撰写教学方案 (20分)	1.教学目标符合课标要求和学生情况,教材内容处理得当,教学任务具体明确,有效提升教育效果。	10
	2.有效整合教学资源,注重课程思政,教学设计逻辑性强,	10

	时间安排合理，教学设计方案体现团队成员相互尊重、信任和支持，体现团队成员创新精神和创新能力。	
模拟课堂教学、说课课件（15分）	1.内容逻辑性强，能清楚表达主题，符合学生认知水平，课件辅助教学效果好。	5
	2.课件操作方便、播放流畅，表现形式具有吸引力，课件设计美观大方、布局合理，具备较高的技能操作水平及解决复杂问题的综合能力。	10
模拟课堂教学（40分）	1.教学启发性强，学生积极主动参与活动，教学方法选择合理有效，重难点突出	15
	2.教学评价合理反馈及时，教学板书设计科学合理，教学基本功扎实。	15
	3.具备良好的职业道德、职业精神、职业素养，拥有良好的团队氛围。	10
说课（25分）	1.说清教材，重难点把握准确；学情分析准确，教学目标合理。	15
	2.教学环节设计具有逻辑性，创新性，教学方法选择合理，团队成员在比赛中能够有效沟通、紧密协作。	5
	3.仪表大方，语言规范性强，使用课件适时、适度、高效精神面貌良好，基本功扎实。	5

2.评分表

评分表根据赛项评分标准，由命题专家在拟定比赛任务书时拟定，裁判根据评分表对选手的比赛成绩进行评定。

（二）评分方法

技能操作由裁判员根据评分标准统一阅卷、评分与计分。操作技能的成绩由现场操作过程的规范和最终完成工作任务的质量两部分组成。其中操作规范成绩根据现场实际操作表现，按照现场操作规范评分标准，依据现场裁判员的赛场纪录，由现场裁判组集体评判成绩；工作任务的质量依据选手完成工作任务的数和量的评分标准，进行客观评判成绩。

展示讲解的评分办法要求：根据比赛内容设置，依据 2024 年世赛评分要素

中的技能水平、职业素养、应用价值、团队合作、创新创业五个维度确定本赛项的展示讲解部分评分方法。

（三）成绩审核与产生

1.评分小组应统计各个工位在该评分项目中的得分，对项目成绩进行复查审核。提交裁判长。

2.裁判长统计各个工位各个评分项目的得分，产生每个工位的总分（竞赛成绩）。

3.为保障成绩评判的准确性，监督组将对赛项成绩抽检复核，如发现成绩错误以书面方式及时告知裁判长，由裁判长更正成绩并签字确认。

4.最终成绩经复核无误，由加密裁判在监督员的监督下解密，由裁判长、监督人员签字确认。

十一、奖项设定

（一）参赛选手奖

学生组：根据竞赛成绩，从高到低排序，按参赛队伍数的 10%设一等奖，20%设二等奖，30%设三等奖。如果最终成绩出现并列，以“主题教育活动设计”部分的分数来排序，其他特殊情况提请大赛仲裁委员会裁定。

教师组：根据竞赛成绩，从高到低排序，按参赛队伍数的 10%设一等奖，20%设二等奖，30%设三等奖。如果最终成绩出现并列，以“教学方案设计”部分的分数来排序，其他特殊情况提请大赛仲裁委员会裁定。

（二）指导教师奖

学生组：对获得一、二、三等奖选手的指导教师颁发指导教师奖。

十二、赛场预案

编制火灾安全事故紧急处理预案、电力供应事故紧急处理预案、伤害事故紧急处理预案、设备事故紧急处理预案。对处理各种可能出现的突发状况进行事先演练，如遇到突发事件，必须立即通知赛点领导小组成员，及时协调处理，并向竞赛组委会、执行委员会等汇报，确保赛项顺利进行。

（一）消防预案

竞赛现场消防器材配备到位，若发生火灾等特殊情况，经过消防培训的安保人员第一时间会在现场统一指挥并参与扑救、撤离。对轻伤人员由医护人员进行处置，对重伤人员及时送往医院救治。

（二）供电预案

若比赛过程中突发临时停电，安保负责人维持秩序的同时，积极调配专业电工，查明停电原因，采取相应措施。同时现场配有动力电，以备停电时使用。若因意外断电造成竞赛中断，由裁判长决定是否延时或增加竞赛场次。

（三）医疗预案

赛场设有应急医疗点，对竞赛中可能出现的伤害事故，做好相应的应急准备，备好急救药品及车辆，确保及时实施救助，现场不能处理的及时送 120 急救中心。

（四）设备预案

赛场配备技术人员，当出现非选手原因造成的设备故障无法排除时，经现场裁判确认，报裁判长批准后，安排备用工位进行比赛。若因选手操作不当造成的后果，由操作者本人负责。

（五）赛题预案

学生组选手报名时须提交一门小学课程的 1 个教学主题，教师组选手报名时须提交小学教育类专业中一门课程的 1 个授课主题，选手报名获得确认后不得随意更换教学主题。参赛选手进入赛室，赛事裁判、工作人员进入工作场所，严禁携带通讯、照相摄录设备，禁止携带记录用具。如确有需要，由赛场统一配置、统一管理。

十三、赛项安全

赛项安全是技能竞赛一切工作顺利开展的先决条件，是赛项筹备和运行工作必须考虑的核心问题。采取切实有效措施保证大赛期间参赛选手、指导教师、裁判员、工作人员及观众的人身安全。

（一）比赛环境

在赛前组织专人对比赛现场、住宿场所和交通保障进行考察，并对安全工作提出明确要求。赛场的布置，赛场内的器材、设备，应符合国家有关安全规定。如有必要，也可进行赛场仿真模拟测试，以发现可能出现的问题。承办单位赛前

须按照赛项规程要求排除安全隐患。

赛场周围要设立警戒线，防止无关人员进入发生意外事件。比赛现场内应参照相关职业岗位要求为选手提供必要的劳动保护。在具有危险性的操作环节，裁判员要严防选手出现错误操作。

承办单位应提供保证应急预案实施的条件。对于比赛内容涉及高空作业、可能有坠物、大用电量、易发生火灾等情况的赛项，必须明确制度和预案，并配备急救人员与设施。

承办单位制定开放赛场和体验区的人员疏导方案。赛场环境中存在人员密集、车流人流交错的区域，除了设置齐全的指示标志外，须增加引导人员，并开辟备用通道。

大赛期间，承办单位应在赛场管理的关键岗位增加力量并建立安全管理日志。

参赛选手进入工位、赛事裁判工作人员进入工作场所，严禁携带通讯、照相摄录设备，禁止携带记录用具。如确有需要，由赛场统一配置、统一管理。赛项可根据需要配置安检设备对进入赛场重要部位的人员进行安检。

（二）生活条件

比赛期间，统一安排参赛选手和指导教师食宿。承办单位须尊重少数民族的信仰及文化，根据国家相关的民族政策，安排好少数民族选手和教师的饮食起居。

比赛期间安排的住宿地应具有宾馆/住宿经营许可资质。以学校宿舍作为住宿地的，大赛期间的住宿、卫生、饮食安全等由提供宿舍的学校负责。

大赛期间承办单位须保障比赛期间选手、指导教师和裁判员、工作人员的交通安全。

各赛项的安全管理，除了可以采取必要的安全隔离措施外，应严格遵守国家相关法律法规，保护个人隐私和人身自由。

（三）参赛队责任

1.各学校组织参赛队时，须安排为参赛选手、领队、指导教师等人员购买大赛期间的人身意外伤害保险。

2.各学校参赛队组成后，须制定相关管理制度，并对所有选手、指导教师进

行安全教育。

3.各参赛队伍须加强对参与比赛人员的安全管理，实现与赛场安全管理的对接。

（四）应急处理

比赛期间发生意外事故，发现者应第一时间报告赛项专家组长，同时采取措施避免事态扩大，立即启动预案予以解决并报告组委会。赛项出现重大安全问题可以停赛，应向组委会报告详细情况。

（五）处罚措施

1.因参赛队伍原因造成重大安全事故的，取消其获奖资格。

2.参赛队伍有发生重大安全事故隐患，经赛场工作人员提示、警告无效的，可取消其继续比赛的资格。

3.赛场工作人员违规，按照相应的制度追究责任。情节恶劣并造成重大安全事故的，由司法机关追究相应法律责任。

十四、竞赛须知

（一）参赛队须知

1.参赛队名称统一使用规定的代表队名称。

2.参赛队员在报名获得审核确认后，原则上不再更换，如筹备过程中，选手因故不能参赛，所在学校需出具书面说明并按相关规定补充人员并接受审核；竞赛开始后，参赛队不得更换参赛队员，（允许缺员比赛，但不得少于2人）。

3.参赛队按照大赛赛程安排凭大赛组委会颁发的参赛证和有效身份证件参加比赛及相关活动。

4.各参赛队统一安排参加比赛前熟悉场地环境的活动。

5.各参赛队准时参加赛前领队会，领队会上举行抽签仪式抽取场次号。

6.各参赛队要注意饮食卫生，防止食物中毒。

7.各参赛队要发扬良好道德风尚，听从指挥，服从裁判，不弄虚作假。

（二）指导老师须知

1.各指导老师要发扬良好道德风尚，听从指挥，服从裁判，不弄虚作假。指导老师经报名、审核后确定，一经确定不得更换。

2.对申诉的仲裁结果，领队和指导老师应带头服从和执行，还应说服选手服

从和执行。

3.指导老师应认真研究和掌握本赛项比赛的技术规则和赛场要求，指导选手做好赛前的一切准备工作。

4.领队和指导老师应在赛后做好技术总结和工作总结。

（三）参赛选手须知

1.参赛选手应遵守比赛规则，尊重裁判和赛场工作人员，自觉遵守赛场秩序，服从裁判的管理。

2.参赛选手应佩戴参赛证，带齐身份证、注册的学生证。在赛场的着装，应符合职业要求。在赛场的表现，应体现自己良好的职业习惯和职业素养。

3.进入赛场前须将手机等通讯工具交赛场相关人员保管，不能带入赛场。未经检验的工具、电子储存器件和其他不允许带入赛场物品，一律不能进入赛场。

4.比赛过程中不准互相交谈，不得大声喧哗；不得有影响其他选手比赛的行为，不准有旁窥、夹带等作弊行为。

5.参赛选手在比赛的过程中，应遵守安全操作规程，文明的操作。通电调试设备时，应经现场裁判许可，在技术人员监护下进行。

6.需要更换元器件、补充耗材时，应向现场裁判报告，并在赛场记录表上填写更换元器件、耗材名称、规格和型号和数量，更换原因，核实从报告到更换（补充）完成的时间并签工位号确认，以便补时。更换的元器件或补充的耗材，现场裁判和技术人员检验后，若与填写的更换原因不符，将从比赛成绩中扣分。

7.连接电路、检查设备不能带电操作；通电调试设备前，应先检查电路并记录，确定正确无误后，才能在裁判或技术人员批准后通电。调试设备过程中，因电路问题或操作不当，引起跳闸或熔体熔断，要酌情扣分。

8.安装调试过程，工具使用、操作方法要符合规范。因工具选择和使用不当，造成设备、器材、工具损坏、工伤事故或影响他人比赛，要酌情扣分。

9.比赛过程中需要去洗手间，应报告现场裁判，由裁判或赛场工作人员陪同离开赛场。

10.完成比赛任务后，需要在比赛结束前离开赛场，需向现场裁判示意，在赛场记录上填写离场时间并签工位号确认后，方可离开赛场到指定区域等候评分，离开赛场后不可再次进入。未完成比赛任务，因病或其他原因需要终止比赛离开

赛场，需经裁判长同意，在赛场记录表的相应栏目填写离场原因、离场时间并签工位号确认后，方可离开；离开后，不能再次进入赛场。

11.裁判长发出停止比赛的指令，选手（包括需要补时的选手）应立即停止操作进入通道，在现场裁判的指挥下离开赛场到达指定的区域等候评分。需要补时的选手在离场后，由现场裁判召唤进场补时。

12.赛场工作人员叫到工位号、在等待评分的选手，应迅速进入赛场，与评分裁判一道完成比赛成绩评定。在评分过程中，选手应配合评分裁判，按要求进行设备的操作；可与裁判沟通，解释设备运行中的问题；不可与裁判争辩、争分，影响评分。

13.如对裁判员的执裁有异议，可在2小时内由领队向赛项仲裁组以书面形式提出申述。

14.遇突发事件，立即报告裁判和赛场工作人员，按赛场裁判和工作人员的指令行动。

（四）工作人员须知

1.工作人员必须服从赛项组委会统一指挥，佩戴工作人员标识，认真履行职责，做好服务赛场、服务选手的工作。

2.工作人员按照分工准时上岗，不得擅自离岗，应认真履行各自的工作职责，保证竞赛工作的顺利进行。

3.工作人员应在规定的区域内工作，未经许可，不得擅自进入竞赛场地。如需进场，需经过裁判长同意，核准证件，有裁判跟随入场。

4.如遇突发事件，须及时向裁判长报告，同时做好疏导工作，避免重大事故发生，确保竞赛圆满成功。

5.竞赛期间，工作人员不得干涉个人工作职责之外的事宜，不得利用工作之便，弄虚作假、徇私舞弊。如有上述现象或因工作不负责任的情况，造成竞赛程序无法继续进行，由赛项组委会视情节轻重，给予通报批评或停止工作，并通知其所在单位做出相应处理。

（五）裁判员须知

1.裁判员执裁前应参加培训，了解比赛任务及其要求、考核的知识与技能，认真学习评分标准，理解评分表各评价内容和标准。不参加培训的裁判员，取消

执裁资格。

2.裁判员执裁期间，统一佩戴裁判员标识，举止文明礼貌，接受参赛人员的监督。

3.遵守执裁纪律，履行裁判职责，执行竞赛规则，信守裁判承诺书的各项承诺。服从赛项专家组和裁判长的领导。按照分工开展工作，始终坚守工作岗位，不得擅自离岗。

4.裁判员有维护赛场秩序、执行赛场纪律的责任，也有保证参赛选手安全的责任。时刻注意参赛选手操作安全的问题，制止违反安全操作的行为，防止安全事故的出现。

5.裁判员不得有任何影响参赛选手比赛的行为，不得向参赛选手暗示或解答与竞赛有关的问题，不得指导、帮助选手完成比赛任务。

6.公平公正的对待每一位参赛选手，不能有亲近与疏远、热情与冷淡差别。

7.选手有检查设备、更换元器件或零件、补充耗材的要求时应予以满足。对更换的元器件要与赛场技术人员一道进行检测，判断选手更换的元器件的情况；检查设备或更换元器件应在赛场记录表上记录更换元器件或补充耗材的名称与型号、要求更换到更换完毕的用时、要求更换的原因、对更换的元器件检测结果，并要求参赛选手签工位号确认。

8.赛场中选手出现的所有问题如：违反赛场纪律、违反安全操作规程、提前离开赛场等，都应在赛场记录表上记录，并要求学生签工位号确认。

9.严格执行竞赛项目评分标准，做到公平、公正、真实、准确，杜绝随意打分；对评分表的理解和宽严尺度把握有分歧时，请示裁判长解决。严禁利用工作之便，弄虚作假、徇私舞弊。

10.竞赛期间，因裁判人员工作不负责任，造成竞赛程序无法继续进行或评判结果不真实的情况，由赛项组委会视情节轻重，给予通报批评或停止裁判资格，并通知其所在单位做出相应处理。

十五、申诉与仲裁

（一）各参赛队对不符合赛项规程规定的设备、工具、材料、计算机软硬件、竞赛执裁、赛场管理及工作人员的不规范行为等，可向赛项仲裁组提出申诉。

（二）申诉主体为参赛队领队。

（三）申诉启动时，参赛队以该队领队签字同意的书面报告的形式递交赛项仲裁组。报告应对申诉事件的现象、发生时间、涉及人员、申诉依据等进行充分、实事求是的叙述。非书面申诉不予受理。

（四）提出申诉应在赛项比赛结束后 2 小时内提出。超过 2 小时不予受理。

（五）赛项仲裁组在接到申诉报告后的 2 小时内组织复议，并及时将复议结果以书面形式告知申诉方。申诉方对复议结果仍有异议，可由领队向大赛仲裁工作组提出申诉。大赛仲裁工作组的仲裁结果为最终结果。

（六）申诉方不得以任何理由拒绝接收仲裁结果；不得以任何理由采取过激行为扰乱赛场秩序。仲裁结果由申诉人签收，不能代收；如在约定时间和地点申诉人离开，视为自行放弃申诉。

（七）申诉方可随时提出放弃申诉。

十六、竞赛观摩

本赛项为封闭式竞赛项目，为避免干扰选手现场操作，谢绝现场观摩，如赛场条件允许，可在竞赛过程中组织集中进行赛场外部现场观摩。

十七、竞赛直播

本赛项在指导教师及领队休息室（或大礼堂）中对赛场进行多角度实时视频直播。并将视频档案进行留存。（本条目视承办校的条件，可以不直播）

十八、其他

- 1.参赛选手及相关工作人员，由赛项承办院校赛统一安排食宿，费用自理。
- 2.本技术文件的最终解释权归大赛组织委员会。